

# Nájomná zmluva na pozemok

Číslo: 7/2007-OSMM

## Zmluvné strany:

**1. Prenajímateľ:** Mesto Šaľa  
zastúpené primátorom mesta  
Martinom Alföldim  
bankové spojenie: UniCredit Bank Slovakia, a.s., Bratislava  
číslo účtu: 6627849005/1111  
IČO: 00 306 185  
DIČ: 2021024049  
(ďalej len „prenajímateľ“)

**2. Nájomca:** ROĽNÍCKE DRUŽSTVO ŠAĽA  
so sídlom Hviezdoslavova 2, Šaľa 927 14  
zastúpené predsedom predstavenstva  
Ing. Júliusom Miškovičom  
bankové spojenie: UniCredit Bank, Galanta  
číslo účtu: 6602467000/1111  
IČO: 00192180  
IČO DPH: SK2020373542  
zapísaný v OR OS v Trnave, oddiel Dr, vl.č. 10074/T  
(ďalej len „nájomca“)

uzavreli túto nájomnú zmluvu:

## čl.I. Predmet nájmu

1. Predmetom nájomného vzťahu je pozemok o výmere **71 918 m<sup>2</sup>** z toho:

-	parc.č. 5175/3 o výmere.....	139 m <sup>2</sup>
-	parc.č. 5175/4 o výmere .....	45 m <sup>2</sup>
-	parc.č. 5175/9 o výmere .....	9 m <sup>2</sup>
-	parc.č. 5175/6 o výmere .....	93 m <sup>2</sup>
-	parc.č. 5175/7 o výmere .....	1 995 m <sup>2</sup>
-	parc.č. 5175/8 o výmere .....	4 165 m <sup>2</sup>
-	parc.č. 5175/9 o výmere .....	3 503 m <sup>2</sup>
-	parc.č. 5175/10 o výmere .....	1 766 m <sup>2</sup>
-	parc.č. 5175/11 o výmere .....	10 m <sup>2</sup>
-	parc.č. 5175/12 o výmere .....	711 m <sup>2</sup>
-	parc.č. 5175/13 o výmere .....	681 m <sup>2</sup>
-	parc.č. 5175/14 o výmere .....	1 025 m <sup>2</sup>
-	parc.č. 5175/15 o výmere .....	620 m <sup>2</sup>
-	parc.č. 5175/16 o výmere .....	135 m <sup>2</sup>

- parc.č. 5175/17 o výmere .....	876 m <sup>2</sup>
- parc.č. 5175/18 o výmere .....	151 m <sup>2</sup>
- parc.č. 5175/20 o výmere .....	379 m <sup>2</sup>
- parc.č. 5175/21 o výmere .....	7 054 m <sup>2</sup>
- časť parc.č. 5181/1 o výmere .....	48 561 m <sup>2</sup>

*s p o l u o v ý m e r e:*

= 71 918 m<sup>2</sup>

vedený na LV č.1 v registri „C“, pre obec a k.ú. Šaľa, na Správe katastra Šaľa, Katastrálneho úradu v Nitre.

Predmet nájmu je vymedzený v prílohe č.1.

2. Prenajaté pozemky sa nachádzajú v lokalite pri ČOV v Šali, smerom na Vlčany a nájomca ich bude využívať na vykonávanie poľnohospodárskej činnosti.

### čl.II. Doba nájmu

1. Prenajímateľ prenajíma predmet nájmu na dobu *neurčitú* od 1.1.2007.

### čl.III. Cena nájmu

1. Cena nájmu za prenajaté pozemky využívané na poľnohospodárske účely je prepočítaná ako 1,0 % (zákon č.504/2003 Z.z., §10, bod 1), z priemernej hodnoty poľnohospodárskej pôdy v zmysle vyhlášky MP SR č.38/2005 Z.z. O určení hodnoty pozemkov a porastov na nich na účely pozemkových úprav a je schválená uznesením MsZ v Šali č.2/2007-X./7 dňa 29.3.2007 nasledovne:

- priemerná hodnota prenajímanej pôdy pre k.ú. Šaľa ..... 87 676,-Sk/ha
- 1,0 % z priemernej hodnoty prenajímanej pôdy ..... 876,76 Sk/ha

*Ročné nájomné za prenajaté pozemky za rok 2007 je v sume:*

876,76 Sk/ha (1,0 %) x 7.1918 ha = 6 305,-Sk/rok 14.1.2007

a bude zaplatené na účet prenajímateľa prevodným príkazom prostredníctvom peňažného ústavu, prípadne v hotovosti do pokladne MsÚ do 1.10.2007 pri použití variabilného symbolu 212002.

2. Nájomca je povinný platiť nájomné za ďalšie obdobie na základe faktúry vyhotovenej prenajímateľom vždy k 1. októbru príslušného roka.
3. Pre prípad omeškania s platením dohodnutého nájomného sa prenajímateľ a nájomca dohodli na tom, že nájomca zaplatí prenajímateľovi úrok z omeškania vo výške 0,05% z dlžného nájomného za každý omeškaný deň.
4. Zmluvné strany sa dohodli, že sadzba ročného nájomného zostáva nemenná na celé dohodnuté obdobie.

#### čl.IV. Podmienky nájmu

1. Nájomca bude uhrádzať nájomné v zmysle zmluvných dojednaní.
2. Nájomca je povinný prenajaté pozemky využívať riadnym spôsobom na poľnohospodárske účely, zachovať jej úrodnosť a udržiavať ju v riadnom užívateľskom stave. Všetky náklady spojené s týmto užívaním a udržiavaním pozemkov znáša nájomca.
3. Nájomca je povinný využívať všetky právne prostriedky na ochranu prenajatých pozemkov.
4. Nájomca je pri využívaní poľnohospodárskej pôdy povinný dodržiavať základné podmienky ochrany prírody a krajiny, životného prostredia, o rastlinnej výrobe, používaní hnojív, dodržiavať hygienické ochranné pásma vodných zdrojov. Nájomca sa zaväzuje zabrániť vzniku skládky odpadu na prenajatých pozemkoch. Ak napriek tomu vznikne nelegálna skládka odpadu, nájomca ju odstráni na vlastné náklady ( zákon č.220/2004 Z.z. O ochrane a využívaní poľnohospodárskej pôdy a zákon č. 245/2003 Z.z. O integrovanej prevencii a kontrole znečisťovania ŽP ).
5. Nájomca je povinný platiť daň z nehnuteľnosti v zmysle zákona č.582/2004 Z.z. o miestnych daniach a miestnom poplatku za komunálne odpady a drobné stavebné odpady v znení neskorších predpisov.
6. Nájomca a prenajímateľ sa dohodli na tom, že vady, ktoré nespôsobí nájomca ( živelná pohroma, alebo iná nepredvídateľná udalosť objektívnej povahy ) a poškodia prenajaté pozemky alebo ich plodinu, sú dôvodom na odpustenie alebo zľavu na nájomnom ( zákon č.504/2003 Z.z., §5 a §11 ).
7. Nájomca môže len s predchádzajúcim písomným súhlasom prenajímateľa :
  - a) prenajaté pozemky alebo ich časti dať do podnájmu iným osobám, alebo
  - b) zmeniť druh prenajatých pozemkov v súlade s predpismi (zákon č.504/2003 Z.z., §9).
8. V prípade skončenia nájomného vzťahu z akéhokoľvek dôvodu, je nájomca povinný odovzdať predmet nájmu v riadnom stave na ich obhospodarovanie a to po zbere úžitkov z prenajatého pozemku k 1.novembru.
9. Nájomca je povinný umožniť prenajímateľovi vstup na pozemky za účelom kontroly, poskytnúť požadované doklady a vysvetlenia a je povinný dodržiavať podmienky tejto zmluvy.
10. V prípade ak sa na pozemku nachádza zavlažovací systém, nájomca vykonáva na vlastné náklady jeho údržbu a zabezpečuje jeho prevádzkyschopnosť.
11. Nájomca sa zaväzuje písomne oznámiť prenajímateľovi všetky zmeny týkajúce sa identifikácie nájomcu, vstup do likvidácie, začiatok konkurzného konania a pod.
12. Z dôvodu nedodržania dohodnutých podmienok tejto zmluvy, môže prenajímateľ jednostranne odstúpiť od tejto zmluvy.

13. Nájomca je povinný umožniť prenajímateľovi pred skončením nájmu vstup na pozemky za účelom zhodnotenia stavu pozemkov.

### čl.V. Skončenie nájmu

1. Nájom sa skončí :
  - a) dohodou zmluvných strán,
  - b) výpoveďou.
2. Vypovedať túto zmluvu môže ktorákoľvek zmluvná strana. Výpoveď musí byť doručená najneskôr do 1.10. bežného roka, výpovedná lehota je jednoročná a uplynie k 1.11. nasledujúceho roka.

### čl.VI. Záverečné ustanovenia

1. Túto zmluvu možno meniť alebo doplniť iba písomnými dodatkami podpísanými oboma zmluvnými stranami.
2. Zmluvné strany prehlasujú, že táto zmluva obsahuje ich slobodne, určite a vážne prejavenu vôľu, bola uzatvorená po vzájomnom prerokovaní a na znak s jej obsahom ju podpísali.
3. Nájomný vzťah založený Nájomnou zmluvou zo dňa 9.6.1995 v znení ďalších zmluvných dojednaní bol ukončený v súlade s listom č.j. 139/2006-OSMM zo dňa 25.9.2006.
4. Táto nájomná zmluva je vypracovaná v piatich vyhotoveniach, z ktorých prenajímateľ obdrží tri vyhotovenia a nájomca dve vyhotovenia.

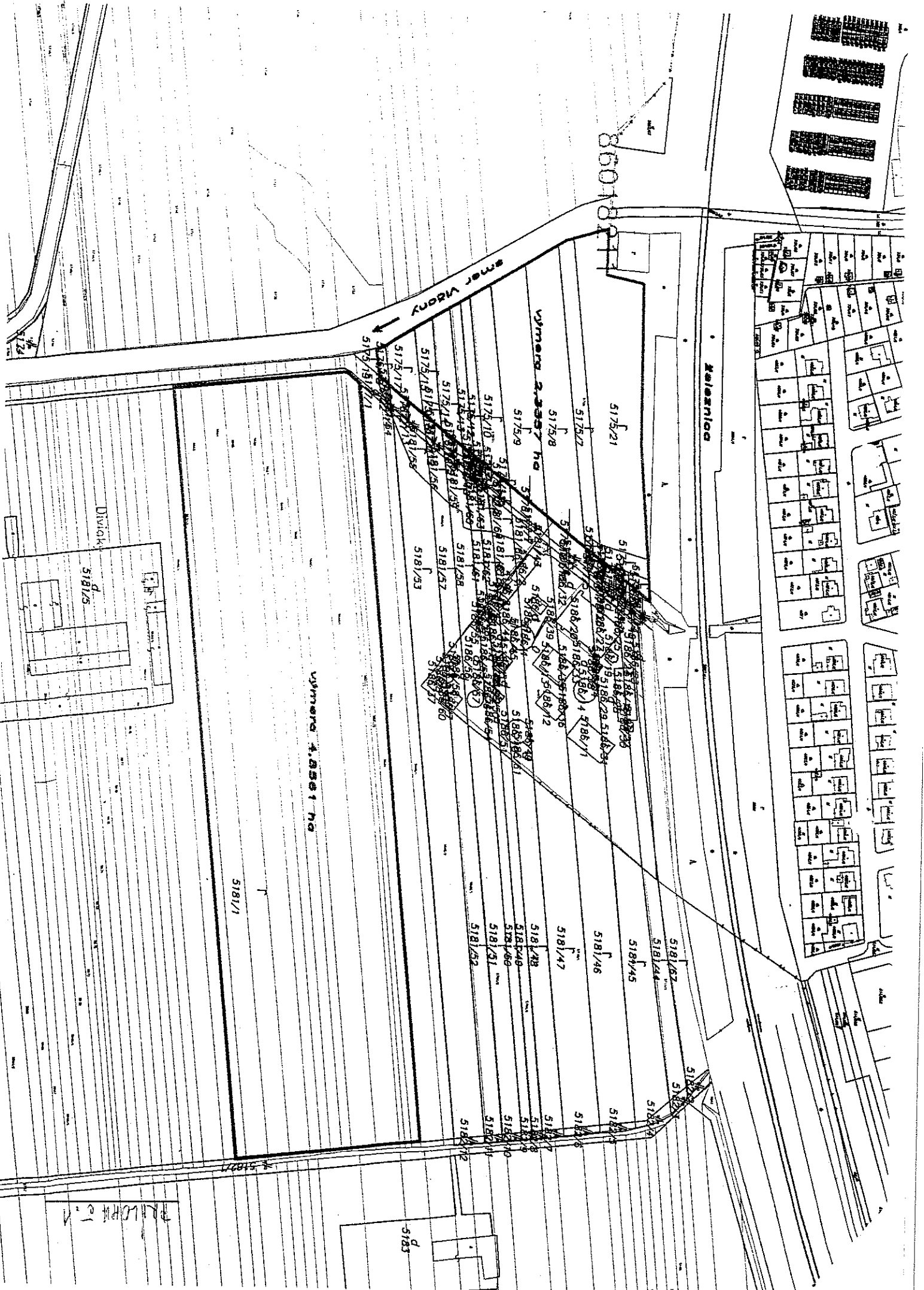
Šaľa 8.6.2007



.....  
Ing. Július Miškovič  
predseda predstavenstva  
Roľnícke družstvo Šaľa  
( za nájomcu )



.....  
Martin Alföldi  
primátor mesta Šaľa  
( za prenajímateľa )



8501821

Emer VADBY

Kaiserliga

Diva

Wymore 4.831 ha

Wymore 2.337 ha

5181/1

5181/21

5181/22

5181/23

5181/24

5181/25

5181/26

5181/27

5181/28

5181/29

5181/30

5181/31

5181/32

5181/33

5181/34

5181/35

5181/36

5181/37

5181/38

5181/39

5181/40

5181/41

5181/42

5181/43

5181/44

5181/45

5181/46

5181/47

5181/48

5181/49

5181/50

5181/51

5181/52

5181/53

5181/54

5181/55

5181/56

5181/57

5181/58

5181/59

5181/60

5181/61

5181/62

5181/63

5181/64

5181/65

5181/66

5181/67

5181/68

5181/69

5181/70

5181/71

5181/72

5181/73

5181/74

5181/75

5181/76

5181/77

5181/78

5181/79

5181/80

5181/81

5181/82

5181/83

5181/84

5181/85

5181/86

5181/87

5181/88

5181/89

5181/90

5181/91

5181/92

5181/93

5181/94

5181/95

5181/96

5181/97

5181/98

5181/99

5181/100

PLANNING

5183

