

M E S T O Š A Ľ A - Mestský úrad

Mestské zastupiteľstvo v Šali

Materiál číslo B 2/2/2012

Návrh optimalizácie siete základných škôl v zriaďovateľskej pôsobnosti Mesta Šaľa

Návrh na uznesenie:

Mestské zastupiteľstvo v Šali

A. prerokovalo

návrh optimalizácie siete základných škôl v zriaďovateľskej pôsobnosti Mesta Šaľa,

B. schvaľuje

zrušenie Základnej školy Bernolákova 1, Šaľa, po vyradení zo siete škôl a školských zariadení Slovenskej republiky Ministerstvom školstva, výskumu, vedy a športu Slovenskej republiky k 30. júnu 2012, ktorej právnym nástupcom je Základná škola Jána Hollého 48, Šaľa, na ktorú prechádzajú práva a povinnosti z pracovno – právnych vzťahov a iných právnych vzťahov zo Základnej školy Bernolákova 1, Šaľa, dňom 1. júla 2012,

C. odporúča

primátorovi mesta uložiť prednostke MsÚ pripraviť návrh na ekonomicky efektívne a účelné využitie priestorov ZŠ Bernolákova 1, Šaľa, pre potreby školstva.

Termín: 3. zasadnutie MsZ

Spracoval:

PaedDr. Michal Vrbovský v. r.
vedúci SŠÚ

Predkladá:

PaedDr. Michal Vrbovský v. r.
vedúci SŠÚ

Prerokované v Komisii školstva 28. februára 2012, 27. marca 2012

Prerokované v Mestskej školskej rade 15. marca 2012

Prerokované v Rade školy pri ZŠ Bernolákova 1, Šaľa, 20. marca 2012

Prerokované v Rade školy pri ZŠ Hollého 48, Šaľa, 28. marca 2012

Prerokované na pracovnom stretnutí so zamestnancami ZŠ Bernolákova 1, Šaľa, 3. apríla 2012

Predložené mestskému zastupiteľstvu 19. apríla 2012

Dôvodová správa

Dôvodom vypracovania návrhu na optimalizáciu siete základných škôl v Šali je dlhodobé znižovanie počtu žiakov v ZŠ v meste Šaľa, výsledky zápisu do 1. ročníka pre školský rok 2012/2013, demografický vývoj a z toho vyplývajúca neefektívnosť ekonomického, priestorového a personálneho zabezpečenia základných škôl.

Návrh vznikol na základe požiadavky Komisie školstva pri MsZ v Šali a vedenia Mesta Šaľa a vychádza z Koncepcie rozvoja školstva v Šali do roku 2015.

Návrh je v súlade s platnou legislatívou, najmä so zákonom č. 596/2003 o štátnej správe v školstve a školskej samospráve v znení neskorších predpisov, zákonom č. 245/2008 Z. z. o výchove a vzdelávaní v aktuálnom znení a zákonom 597/2003 Z. z. o financovaní základných škôl, stredných škôl a školských zariadení v znení neskorších predpisov.

Nadväzuje do určitej miery na návrh optimalizácie školstva z roku 2008. Aktualizácia údajov potvrdila závery z ekonomického auditu a zámery z Koncepcie rozvoja školstva v Šali do roku 2015.

Optimalizácia siete je veľmi dôležitým prostriedkom ekonomickej efektívnosti prevádzky škôl a tým aj skvalitňovania podmienok a úrovne výchovno – vzdelávacieho procesu ako základného cieľa Koncepcie rozvoja školstva v Šali do roku 2015.

Návrh bol prerokovaný na viacerých úrovniach.

Komisia školstva pri MsZ v Šali sa prípravou návrhu permanentne zaoberala na zasadnutiach komisie, po pripomienkovaní bol návrh dopracovaný.

MsŠR na svojom zasadnutí 15. 3. 2012 svojim uznesením odporučila MsZ schváliť optimalizáciu siete škôl podľa predloženého návrhu.

RŠ pri ZŠ Bernolákova na ustanovujúcom zasadnutí 20. 3. 2012 bola informovaná o návrhu optimalizácie, neprijala uznesenie. Bola požiadaná o stanovisko k návrhu.

RŠ pri ZŠ Hollého prerokovala návrh a odporúča schváliť optimalizáciu podľa predloženého návrhu.

Návrh optimalizácie bol prerokovaný na pracovnej porade riaditeľov škôl zo Šale 8. 3. 2012, individuálne s riaditeľmi ZŠ Bernolákova a ZŠ Hollého a na pracovnom stretnutí so zamestnancami ZŠ Bernolákova za účasti predsedníčky KŠ pri MsZ Ing. Psotovej, členky KŠ pri MsZ PaedDr. Botorčovej a vedúceho SŠÚ PaedDr. Vrbovského.

Návrhom sa bude zaoberať aprílové zasadnutie KŠ pri MsZ.

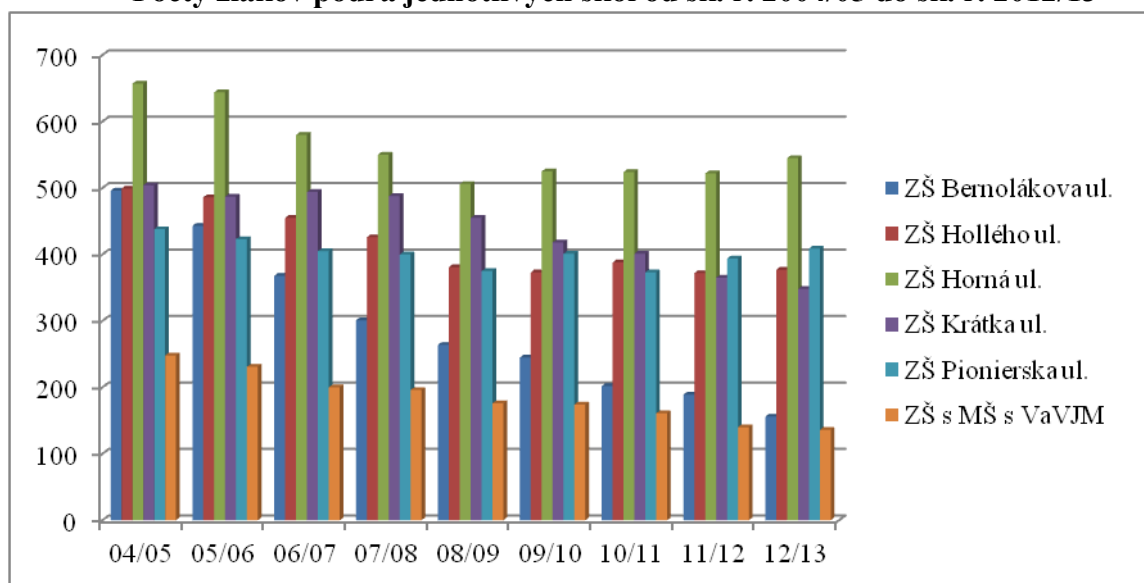
Návrh na optimalizáciu siete základných škôl v Šali

Analýza súčasného stavu, porovnanie s predchádzajúcim obdobím a prognóza vývoja.

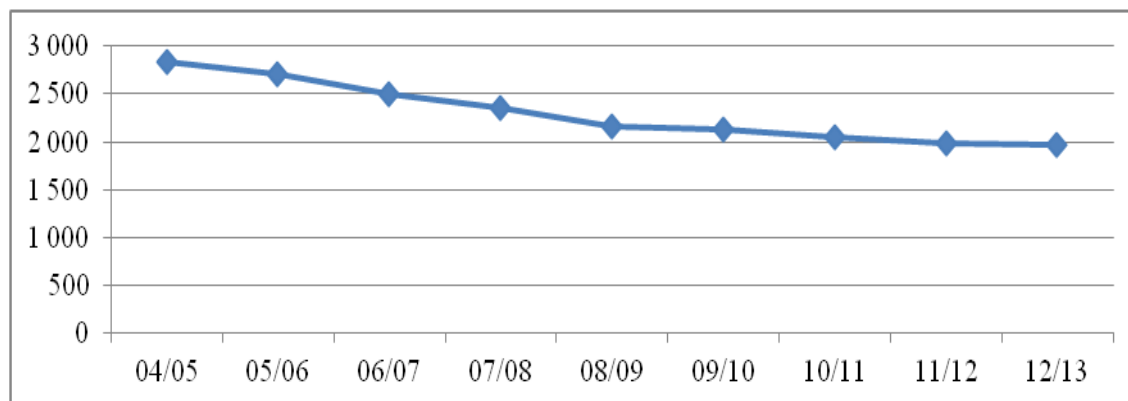
Počty žiakov – Tab. 1

Škola	Počet žiakov od šk. r. 2004/2005 do šk. r. 2011/2012								Predp.	Rozdiel
	04/05	05/06	06/07	07/08	08/09	09/10	10/11	11/12		
Školský rok	04/05	05/06	06/07	07/08	08/09	09/10	10/11	11/12	12/13	13-04
ZŠ Bernoláková ul.	496	443	368	301	264	245	202	189	156	-307
ZŠ Hollého ul.	499	486	455	426	381	373	388	372	377	-127
ZŠ Horná ul.	657	644	580	550	506	525	524	522	545	-135
ZŠ Krátka ul.	504	487	494	488	455	418	401	365	348	-139
ZŠ Pionierska ul.	438	423	405	400	375	401	373	394	409	-44
ZŠ s MŠ s VaVJM	248	231	200	196	176	174	161	140	136	-108
Spolu	2 842	2 714	2 502	2 361	2 157	2 136	2 049	1 982	1 971	-860

Počty žiakov podľa jednotlivých škôl od šk. r. 2004/05 do šk. r. 2012/13



ZŠ spolu od roku 2004/2005 do r. 2012/2013



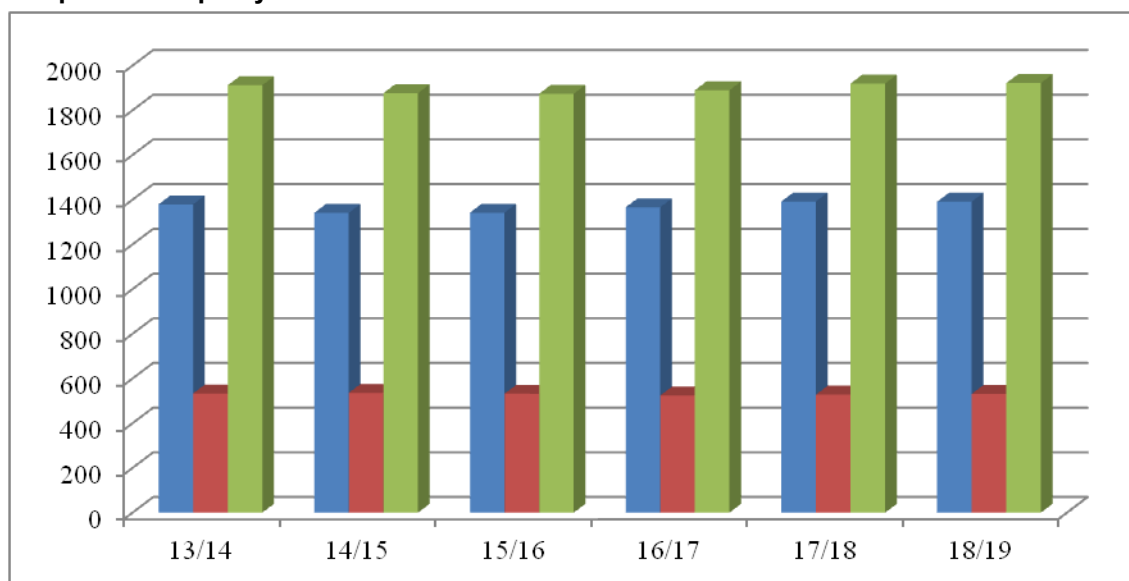
Pokles počtu žiakov je výrazný najmä v ZŠ Bernolákov ul. Príčinou je predovšetkým pokles počtu narodených detí v obvode školy, zápis detí zo sídliska Šaľa – Veča zo školského obvodu ZŠ Bernoláková do ZŠ Hollého, ako ukazujú výsledky zápisu do 1. ročníka pre šk. r. 2012/2013. Tab. 2

	Počet detí				
	Na zápise	Predpoklad			Z inej obce
		Dievčatá	Žiad	Odklad	
S P O L U	214	99	8	4	34
Z toho					
ZŠ Bernoláková	9	6	2	4	0
ZŠ Hollého	42	20	1	0	3
ZŠ Horná	68	33	2	0	15
ZŠ Krátka	33	13	2	0	4
ZŠ Pionierska	51	20	1	0	7
ZŠ s MŠ s VaVJM	11	7	0	0	5

Predpokladaný demografický vývoj ukazuje len mierny nárast počtu narodených detí a z toho vyplývajúcu stabilizáciu po výraznom poklese počtu detí.- **Tab. 3**

		Školský rok							
		11/12	12/13	13/14	14/15	15/16	16/17	17/18	18/19
Počty prvákov	Šaľa-mesto	155	148	156	147	155	173	172	175
	Šaľa-Veča	61	59	57	58	59	57	60	61
	Spolu	231	207	213	205	214	233	234	234
Počty vychádza.	Šaľa-mesto		160	186	185	154	149	146	176
	Šaľa-Veča		79	65	55	63	65	56	58
	Spolu		207	213	205	214	233	234	234
Počty žiakov - predpoklad	Šaľa-mesto	1421	1409	1379	1341	1342	1366	1392	1391
	Šaľa-Veča	561	541	533	536	532	524	528	531
	Spolu	1982	1950	1912	1877	1874	1890	1920	1922

Predpokladané počty žiakov na šk. r. 13/14 - 18/19



Ako ukazuje Tab. 4, ak rodičia zo sídliska v Šali – Veči zapíšu deti do ZŠ Hollého resp. do Šali, v „Starej Veči“ (Komenského, Dóžsová, Hliník, Nitrianská a ľavá strana od hlavnej cesty smerom na Nitre) je počet detí prichádzajúci do úvahy pre prvý ročník nedostačujúci a mal by za následok ďalší výrazný pokles počtu žiakov v ZŠ Bernolákova. Ide o počet detí s trvalým bydliskom v „Starej Veči“. Nie je zohľadnený úbytok, ak časť týchto detí by navštevovala ZŠ v meste.

Tab. 4

Bydlisko“ Stará Veda”	Školský rok							
	11/12	12/13	13/14	14/15	15/16	16/17	17/18	18/19
Počet prvákov- predpoklad	8	9	8	5	11	10	11	8

Z Tab. 5 je vidieť, vzhľadom na normatívne financovanie na žiaka, výrazný pokles normatívnych prostriedkov pri poklese počtu žiakov najmä v ZŠ Bernolákova a napriek dobrému technickému stavu budovy, samostatnej kotolni, nie je škola finančne sebestačná a v ďalších rokoch by sa situácia podstatne zhoršovala.

Tab. 5 Zmena normatívnych finančných prostriedkov v závislosti od počtu žiakov

Škola	Počty žiakov			Zmena norm. fin. Eur	
	šk. r.11-12	šk.r.12-13	Rozdiel	r. 2012	r.2013
ZŠ Bernolákova ul.	189	156	-33	-13 200	-39 600
ZŠ Hollého ul.	372	377	5	2 000	6 000
ZŠ s MŠ Horná ul.	522	545	23	9 200	27 600
ZŠ Krátka ul.	365	348	-17	-6 800	-20 400
ZŠ Pionierska ul.	394	409	15	6 000	18 000
ZŠ s MŠ s VVJM	140	136	-4	-1 600	-4 800
SPOLU	1 982	1 971	-11	-4 400	-13 200

Nasledujúce Tab. 6 a Tab. 7 ukazujú kapacitnú a priestorovú situáciu základných škôl. Aj podľa nového školského zákona pri optimálnej naplnenosti s prihliadnutím normatívneho financovania je kapacita škôl a priestorová situácia predimenzovaná. Z hľadiska technického stavu budov a zabezpečenia prevádzkových podmienok je na tom najhoršie ZŠ s MŠ s VJM, kde ani rozsiahlejšia rekonštrukcia nezabezpečí optimálne podmienky. ZŠ Hollého potrebuje predovšetkým výmenu okien a zateplenie. Ostatné budovy sú v dobrom a veľmi dobrom stave.

Tab. 6

Škola	Kapacita školy podľa zákona 245/2008					
	Triedy - počet			Žiaci - počet		
	Optimálny	Šk.r.11/12	Šk.r.12/13	Optimálny	Šk.r.11/12	Šk.r.12/13
ZŠ Bernolákova ul.	12	10	9	250	189	156
ZŠ Hollého ul.	27	18	18	560	372	377
ZŠ Horná ul.	24	26	26	550	522	545
ZŠ Krátka ul.	20	22	21	380	365	348
ZŠ Pionierska ul.	18	20	20	372	394	409
ZŠ s MŠ s VVJM	11	9	9	210	140	136
S P O L U	112	105	103	2 322	1 982	1 971

Tab. 7 Priestorová situácia

Škola	Počet					
	Klasické učebne	Odborné učebne	Špeciálne učebne	Provizórne učebne	Telocv.	Iné priestory
ZŠ Bernolákova ul.	14	3	1	2	1	9
ZŠ Hollého ul.	27	6	6	0	2	35
ZŠ Horná ul.	26	7	1	0	2	46
ZŠ Krátka ul.	28	2	4	0	2	27
ZŠ Pionierska ul.	18	2	7	0	1	20
ZŠ s MŠ s VVJM	13	1		2	0	10
S P O L U	126	21	19	4	8	147

Na základe horeuvedenej analýzy a ekonomickej efektívnosti využívania finančných prostriedkov s prihliadnutím na zabezpečenie výchovno – vzdelávacieho procesu navrhujeme nasledovnú optimalizáciu siete škôl v Šali:

Zlúčenie ZŠ Bernolákova ul. 1, Šaľa, a ZŠ Hollého ul. 48, Šaľa, zrušením ZŠ Bernolákova ul. 1, Šaľa k 30. 6. 2012

Pozitíva: Ekonomická efektívnosť využitia prevádzkových a osobných nákladov, ZŠ Hollého by na rozdiel od súčasného stavu bola v oblasti prevádzkových nákladov sebestačná.

Ďalšie pozitíva – zníženie počtu zamestnancov, skvalitnenie pedagogického zboru, zlepšenie odmeňovania, znížené náklady na riadenie školy (jedno riaditeľstvo). Dostupnosť školy pre žiakov terajšej ZŠ Bernolákova zo sídliska a pravej strany Nitrianskej ul. (smer Nitra). Stabilizovanie pomerov v Šali – Veci by umožnilo perspektívnejšie plánovanie – modernizácia školskej budovy a areálu školy. Škola by pokračovala v prioritizovanej (úspešnej) športovej profilácii – futbal, hádzaná. Športové triedy by sa mohli doplniť o nové individuálne športy – tenis, športová strelba, atletika a pod. V tejto oblasti je tu nadväznosť na novootvorené športové triedy – Spojená stredná škola Šaľa - Nivy.

Negatíva: Zhoršená dostupnosť pre cca 21% žiakov „Starej Veci“

Príležitosti: Modernizácia, zlepšenie technického stavu – úspora energií, vybavenie

Ako ukazuje Tab. 3 a Tab. 8 v prípade zlúčenia je možný prechod kompletných tried zo ZŠ Bernolákova aj s učiteľmi a časťou zamestnancov. ZŠ Hollého má dostatočné kapacitné možnosti z hľadiska počtu žiakov a priestorov na zlúčenie. Z tabuľky vyplýva, že z hľadiska demografického vývoja s vyhlídkou do školského roka 2017/2018 sa počet žiakov aj v Šali – Veci stabilizuje na úrovni budúceho školského roka (cca 540 žiakov).

Tab. 8 predpokladaná Organizácia škôl 2012/2013

ZŠ Bernolákova										
Ročník	1.	2.	3.	4.	5.	6	7	8	9.	Spolu
Počet tried celkom	1	1	1	1	1	1	1	1	1	9
ŠKD		1		1						2
Počet žiakov	7	17	21	16	19	16	19	15	24	154
v ŠKD	9	14	10	11	0					44
ZŠ Hollého										
Počet tried celkom	2	2	2	2	2	2	2	2	2	18
ŠKD	1	2	1	1	1	0	0	0	0	6
Počet žiakov	42	44	38	42	37	49	44	40	41	377
v ŠKD	30	30	25	29	0	0	0	0	0	114
SPOLU										
Počet tried celkom	3(2)	3	3	3	3	3	3	3	3	27
ŠKD	2	3	2	2	0	0	0	0	0	8
Počet žiakov	49	61	59	58	56	65	63	55	65	531
v ŠKD	39	44	35	40	0	0	0	0	0	158

V oblasti ekonomickej analýzy v Tab. 9 je porovnanie, bežných výdavkov, bežných prevádzkových nákladov a energií v prenesených kompetenciách. Ďalšie znížené v osobných nákladoch a originálnych kompetenciách možno vyčíslit' na cca 26 tisíc Eur.

Presunom žiakov by sa stala ZŠ Hollého v oblasti PK a OK sebestačná. Ušetrené prostriedky by bolo možné použiť na zlepšenie technického stavu budovy v oblasti úspor energií.

Pozn. Doplatok je riešený prerozdelením z ostatných škôl, ktoré sú prebytkové. Problém ZŠ Hollého sú energie – teplo.

Škola	Normatív 2012 po úprave €		Skutočnosť 2011 €		Doplatok €
	BV	z toho PN	Bež Prev.	Energie	
ZŠ Bernolákova 1	213 356	41 159	46 400	33 900	-5 241
ZŠ Hollého 1950/48	445 516	85 803	109 100	75 331	-23 297

Predpoklad 2013

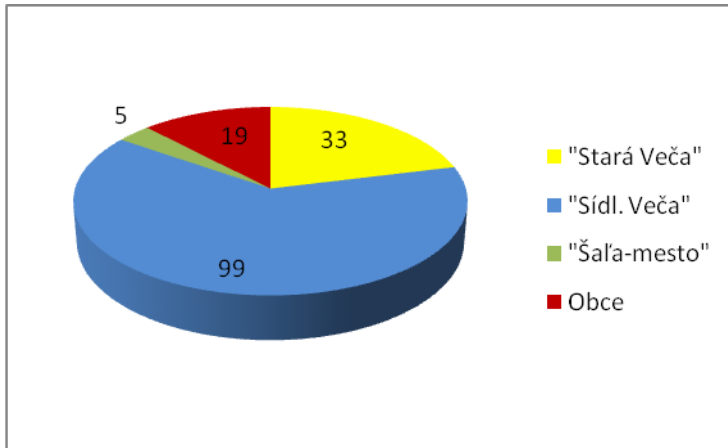
ZŠ Bernolákova 1	173 492	33 767	46 400	33 900	-12 633
ZŠ Hollého 1950/48	451 556	86 923	109 100	75 331	-22 177

Zlúčenie

ZŠ Hollého 1950/48	625 048	120 690	120 690	80 231	0
--------------------	---------	---------	---------	--------	---

Tab. 9 Predpoklad - počty žiakov v ZŠ Bernolákova podľa bydliska k 1. 9. 2012

Územie	Počet žiakov	%
"Stará Veča"	33	21,15
"Síl. Veda "	99	63,46
"Šaľa-mesto"	5	3,21
Obce	19	12,18
Spolu	156	100



Z Tab 9 vyplýva, že prevažná časť žiakov terajšej ZŠ Bernolákova je zo „Sídliska Veča“, takže nebudú problémy s dochádzaním. Z obcí sú žiaci predovšetkým z Dlhej nad Váhom, autobus má zástavku pri COV. Sťaženú dochádzku budú mať žiaci bývajúci na ľavej strane hlavnej cesty na Nitru.

Záver

V prílohe je stanovisko RÚVZ v Nitre k identickému návrhu v roku 2008. Požiadali sme o potvrdenie stanoviska.

Jednou z dôležitých požiadaviek, ktoré sú prezentované na rokovaníach k uvedenej problematike je **efektívne a účelné využitie priestorov ZŠ Bernolákova pre potreby školstva po realizácii optimalizácie.**


Regionálny úrad verejného zdravotníctva
so sídlom v Nitre, ul. Štefánikova č. 58, PSČ 949 63

Tel.: 037/6560435, 6560411

Fax: 037/6560457

E-mail: nr.hdm@uvzsr.sk

Web: www.ruvznr.sk

2011
BŠTAK


Mesto Šaľa
Primátor Martin Alföldi
Námestie Sv. Trojice 7
927 15 Šaľa

Zn:HDM/A/2008/00886

Vybavuje: PhDr. Gregušová

Dátum:27.03.2008

Vec: Žiadosť o stanovisko k návrhu na premiestnenie ZŠ - stanovisko.

RÚVZ so sídlom v Nitre bola dňa 06.03.2008 doručená žiadosť Mesta Šaľa, Námestie Sv. Trojice 7, 927 15 Šaľa, v zastúpení primátorom mesta Martinom Alföldim na vydanie stanoviska k návrhu na premiestnenie ZŠ s MŠ s VaVJM Petra Pázmana z terajších priestorov v Šali na Ul. Petra Pázmana č. 48 do uvoľnených priestorov ZŠ na Bernolákovej ul. 1 v Šali. ZŠ Bernolákova by bola zrušená a premiestnená do priestorov ZŠ Hollého v Šali – Veči. Cieľom uvedeného návrhu je optimalizácia siete škôl a školských zariadení v zriaďovateľskej pôsobnosti mesta Šaľa.

K prvej časti návrhu, t.j. k premiestneniu ZŠ Bernolákova do ZŠ Hollého možno konštatovať nasledovné: ZŠ Hollého vyhovuje na realizáciu daného zámeru. Jedná sa o typizovanú účelovú 29 triednu školu a k nej prislúchajúce školské zariadenia, ktorá boli skolaudované a uvedené do prevádzky v rokoch 1991 a 1992. Toto zariadenie pre deti a mládež spĺňa požiadavky z hľadiska jeho umiestnenia, priestorového usporiadania, funkčného členenia, vybavenia, ako aj ďalších hygienických požiadaviek na činnosti vedúce k výchove a vzdelávaniu detí. Škola má k dispozícii vyhovujúce nielen vnútorné, ale i vonkajšie plochy – nezastavanú časť pozemku, ktorej súčasťou sú plochy na telovýchovu a šport (školské športové ihriská). Súčasne kapacitné možnosti tohto výchovno-vzdelávacieho zariadenia sú primerané a umožňujú zvýšenie počtu navštevujúcich detí.

K druhej časti návrhu, t.j. následnému premiestneniu ZŠ s MŠ s VaVJM Petra Pázmana do uvoľnených priestorov ZŠ na Bernolákovej ul. možno zaujať nasledovné stanovisko: V zmysle § 24 zákona NR SR č. 355/2007 Z.z. o ochrane, podpore a rozvoji verejného zdravia a o zmene a doplnení niektorých zákonov sa zariadenia pre deti a mládež zriaďujú v zdravotne vhodnom prostredí, ktorým je prostredie chránené pred zdravie škodlivými faktormi vonkajšieho prostredia, najmä pred hlukom a zdrojmi znečistenia ovzdušia. ZŠ s MŠ s VaVJM Petra Pázmana je umiestnená pri frekventovanej ceste, ktorá je pre zariadenie zdrojom vyššie uvedených nežiaducich vplyvov z vonkajšieho prostredia. Ďalšou zo základných podmienok na zabezpečenie ochrany zdravia detí je vyhovujúca úroveň objektov škôl z hľadiska ich stavebno-technického riešenia. Budova tejto školy je jednak stará, ale hlavne netypizovaná, nezodpovedajúca súčasným legislatívnym požiadavkám na zariadenia pre deti a mládež. Prípadná rekonštrukcia budovy by neriešila problém školy komplexne, t.j. pretrvával by problém s hlukom a znečistením ovzdušia, škola by zostala bez dostatočného nezastavaného pozemku na pobyt detí a žiakov a plochy na telovýchovu a šport, ďalej bez účelovej telocvične, ako aj zariadenia spoločného stravovania. Po premiestnení ZŠ na Bernolákovej by bola možná príprava stravy vo vlastnom účelovom

zariadení školského stravovania. Z hľadiska hodnotenia epidemiologickej rizikovosti je prenos stravy považovaný za vysoko rizikový a menej vhodný ako príprava, výroba a podávanie pokrmov a nápojov vo vlastnom stravovacom zariadení.

Hygienicky vyhovujúce pomery vonkajšieho a vnútorného prostredia zariadení pre deti patria medzi základné požiadavky na zabezpečenie optimálneho rozvoja telesných a duševných schopností detí. Na základe všetkých uvedených skutočností považujeme Váš návrh v danej situácii za vhodný a potrebný z hľadiska zabezpečenia ochrany, podpory a rozvoja zdravia detí navštevujúcich školy a školské zariadenia vo Vašej zriaďovateľskej pôsobnosti.



MUDr. Katarína Tináková
regionálny hygienik

REGIONÁLNY URAD VEREJNÉHO
ZDRAVOTNICTVA so sídlom v Nitre
Štefánikova 58
949 63 Nitra